

REGIONE PIEMONTE BU9 02/03/2017

Azienda sanitaria locale 'TO4'

Avviso pubblico per incarico quinquennale di Dirigente Medico Direttore, nella disciplina di Chirurgia Generale, della Struttura Complessa Chirurgia Generale Chivasso

Allegato



A.S.L. TO4

Azienda Sanitaria Locale
di Ciriè, Chivasso e Ivrea

Sede legale: Via Po, 11 - 10034 CHIVASSO (TO)

Tel. +39 011.9176666

Sede amministrativa: Via Aldisio, 2 - 10015 IVREA (TO)

Tel. +39 0125.4141

www.aslto4.piemonte.it

P.I./Cod. Fisc. 09736160012

AVVISO

PER L'ATTRIBUZIONE DI INCARICO DI DIRETTORE DI STRUTTURA COMPLESSA

In esecuzione alla deliberazione n. 143 del 15.02.2017 del Direttore Generale dell'ASL TO4 è indetto avviso pubblico per l'attribuzione di :

n. 1 incarico quinquennale di Dirigente Medico Direttore - nella disciplina di Chirurgia Generale (Area Chirurgica e delle Specialità Chirurgiche) - per la Struttura Complessa CHIRURGIA GENERALE CHIVASSO.

Le modalità di attribuzione del presente incarico sono disciplinate dal D.P.R. 10/12/1997, n.484 e smi, dall'art. 15 e 15 ter D.Lgs 30/12/1992, n. 502 e sm.i., e dalla DGR n. 14-6180 del 29.7.2013 ad oggetto "Disciplinare per il conferimento degli incarichi di struttura complessa per la dirigenza medica e veterinaria e per la dirigenza sanitaria nelle aziende ed enti del SSR ai sensi dell'art. 4 del d.l. n. 158 del 13.9.2012 convertito con modificazioni nella legge n. 189 dell'8.11.2012. Approvazione".

Art. 1 Requisiti per l'ammissione

Possono partecipare all'avviso coloro che sono in possesso dei seguenti requisiti:

Requisiti Generali:

a) cittadinanza italiana, salve le equiparazioni stabilite dalle leggi vigenti, o cittadinanza di uno dei Paesi dell'Unione Europea; I cittadini di uno dei Paesi dell'Unione Europea devono comunque essere in possesso dei seguenti requisiti:

- godimento di diritti civili e politici anche negli stati d'appartenenza o di provenienza;
- possesso, fatta eccezione della titolarità della cittadinanza italiana, di tutti gli altri requisiti previsti per i cittadini della Repubblica;
- adeguata conoscenza della lingua italiana.

b) idoneità fisica all'impiego. L'accertamento dell'idoneità fisica all'impiego è effettuato a cura dell'Azienda Sanitaria Locale prima dell'immissione in servizio.

Requisiti Specifici:

c) iscrizione al rispettivo albo dell'ordine dei medici attestata con dichiarazione sostitutiva contenente tutti gli elementi identificativi (sede dell'ordine, n° iscrizione e decorrenza). L'iscrizione al corrispondente albo professionale di uno dei Paesi dell'Unione Europea consente la partecipazione ai concorsi, fermo restando l'obbligo dell'iscrizione all'albo in Italia prima dell'assunzione in servizio.

d) anzianità di servizio di sette anni, di cui cinque nella disciplina (o equipollente), e specializzazione nella disciplina (o equipollente) ovvero anzianità di servizio di dieci anni nella disciplina.

Secondo quanto disposto dall'art. 10 del DPR 484/1997, l'anzianità di servizio utile per l'accesso al secondo livello dirigenziale deve essere maturata presso amministrazioni pubbliche, istituti di ricovero e cura a carattere scientifico, istituti o cliniche universitarie e istituti zooprofilattici sperimentali. E' valutato il servizio non di ruolo a titolo di incarico, di supplenza o in qualità di straordinario, ad esclusione di quello prestato con qualifiche di volontario, di precario, di borsista o similari, ed il servizio di cui al settimo comma dell'articolo unico del D.L. 23.12.78, n. 817, convertito con modificazioni nella Legge 19.12.79, n. 54.

Ai fini della certificazione le dichiarazioni sostitutive devono indicare le posizioni funzionali o le qualifiche attribuite, le discipline nelle quali i servizi sono stati prestati, nonché le date iniziali e terminali dei relativi periodi di attività.

E' valutabile, altresì, ai sensi del Decreto 23 marzo 2000, n. 184, nell'ambito del requisito di anzianità di servizio di sette anni richiesto ai medici in possesso di specializzazione dall'articolo 5, comma 1, lettera b), del D.P.R. 10 dicembre 1997, n. 484, il servizio prestato in regime convenzionale a rapporto orario presso le strutture a diretta gestione delle Aziende Sanitarie e del Ministero della Sanità in base ad accordi nazionali. Il suddetto servizio è valutato con riferimento all'orario settimanale svolto rapportato a quello dei medici dipendenti delle Aziende Sanitarie. Le dichiarazioni sostitutive devono contenere l'indicazione dell'orario di attività settimanale.

e) curriculum in cui sia documentata una adeguata esperienza ai sensi dell'art. 8 del DPR 484/1997;

f) attestato di formazione manageriale. Fino all'espletamento del primo corso di formazione manageriale, l'incarico sarà attribuito senza l'attestato, fermo restando l'obbligo di acquisirlo entro un anno dall'inizio dell'incarico. Il mancato superamento del primo corso, attivato dalla Regione successivamente al conferimento dell'incarico, determina la decadenza dall'incarico stesso (art. 15 c) 8 del D.lgs 502 del 1992 e s.m.i..

Non possono accedere all'impiego coloro che siano esclusi dall'elettorato attivo e coloro che siano stati destituiti o dispensati dall'impiego presso pubbliche amministrazioni.

I requisiti prescritti dovranno essere posseduti alla data di scadenza del termine stabilito dal presente bando per la presentazione delle domande di ammissione.

Art. 2 Definizione del Profilo / fabbisogno Professionale

ASL TO4 - CONTESTO DI RIFERIMENTO

L'ASL TO 4 è nata dall'accorpamento delle ASL di Ciriè, Chivasso ed Ivrea il primo gennaio 2008. Nell'impianto complessivo del Servizio Sanitario Regionale, A.S.L. TO 4 ha la funzione di promuovere e tutelare il benessere della popolazione di riferimento.

Esercita tale funzione attraverso l'erogazione diretta di servizi e la programmazione, indirizzo, committenza di servizi resi dalle altre Aziende Sanitarie Regionali e dalle Strutture accreditate pubbliche e private ed equiparate.

Tutela della salute e promozione del benessere implicano l'integrazione con la dimensione sociale ed una supervisione ed un intervento esteso alla gestione dei bisogni manifesti della popolazione ed alla conseguente domanda diretta di servizi, ma anche un'attenzione specifica ai determinanti di tali bisogni ed alla qualità e quantità dell'offerta, in un contesto generale definibile ad "alta complessità".

DATI GENERALI

L'ASL TO4, comprende 177 comuni ai quali si aggiunge la frazione Rivodora del comune di Baldissero Torinese, raggruppati in 5 distretti sanitari, con un popolazione di 518.323 abitanti

- una estensione territoriale di 3.164 kmq

- una densità abitativa di 164 abitanti per kmq.

L'estensione e la variabilità geografica dell'ASL TO 4 sono senza dubbio notevoli, dall'hinterland torinese verso la Valle d'Aosta nella zona a nord e verso il territorio francese nella zona ad ovest.

Al 31/12/2015, in Azienda sono in servizio n. 4.300 operatori, di cui n.4.247 dipendenti e n.53 interinali, di cui 2.817 sanitari, 551 amministrativi, 930 del ruolo tecnico, 2 del ruolo professionale.

Alla data del 31/12/2015 nel territorio di riferimento sono residenti complessivamente 518.323 abitanti, di cui 124.082 di età superiore ai 65 anni (Fonte BDDE).

Distretti	Totale popolazione	
DISTRETTO CIRIE	Maschi	59.882
	Femmine	62.458
	Totale	122.340
DISTRETTO CHIVASSO - SAN MAURO	Maschi	59.092
	Femmine	62.168
	Totale	121.260
DISTRETTO SETTIMO TORINESE	Maschi	41.713
	Femmine	43.720
	Totale	85.433
DISTRETTO IVREA	Maschi	52.972
	Femmine	56.840
	Totale	109.812
DISTRETTO CUORGNE'	Maschi	38.851
	Femmine	40.627
	Totale	79.478
Totale	Maschi	252.510
	Femmine	265.813
	Totale	518.323

Tabella: popolazione dell'ASL TO4 (al 31/12/2015). Fonte BDDE

STRUTTURA ORGANIZZATIVA

L'ASL TO 4 garantisce l'erogazione dei LEA nei tre livelli assistenziali, attraverso le seguenti macroarticolazioni organizzative:

- Strutture di staff ed amministrative
- Distretti
- Presidi ospedalieri.
- Dipartimento di prevenzione.

In tale ambito le Strutture organizzative in cui l'Azienda si articola sono:

- la Direzione Strategica e i Servizi in Staff (Strutture semplici o complesse o uffici)
- i Dipartimenti, le Strutture complesse, le Strutture semplici, le altre articolazioni organizzative.

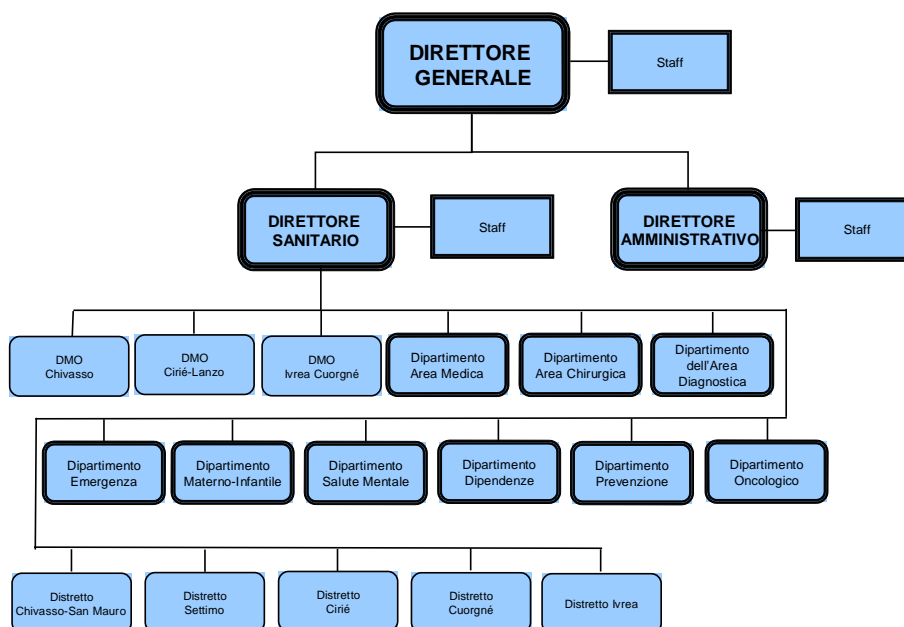
I **Dipartimenti** sono Strutture organizzative qualificate dall'aggregazione di Strutture e funzioni finalizzate all'espletamento coordinato di attività affini o complementari.

Le **Strutture Complesse** sono dotate di autonomia gestionale organizzativa e tecnico professionale. La Struttura Complessa dispone di risorse umane tecniche e finanziarie specificatamente assegnate, fatte salve le risorse assegnate a livello dipartimentale.

Le **Strutture Semplici** sono articolazioni organizzative con assegnazione di risorse specifiche. Esse possono essere articolazioni delle Strutture complesse o articolazioni organizzative dei Dipartimenti, ovvero poste in staff alla Direzione Generale.

Articolazione

Nella figura che segue viene presentato l'organigramma aziendale dell'ASL TO4, con particolare riferimento alle funzioni aziendali.



ASL TO 4 - Organigramma

6

Territorio

Nell'ASL TO 4 sono operativi complessivamente cinque distretti:

- DISTRETTO DI CIRIÉ
- DISTRETTO DI CHIVASSO/ SAN MAURO

- DISTRETTO DI SETTIMO
- DISTRETTO DI IVREA
- DISTRETTO DI CUORGNÉ

DISTRETTO – CIRIE’

comprende i Comuni di Ala di Stura, Balangero, Balme, Barbania, Borgaro Torinese, Cafasse, Cantoira, Caselle Torinese, Ceres, Chialamberto, Cirié, Coassolo Torinese, Corio, Fiano, Front, Germagnano, Groscavallo, Grosso, Lanzo Torinese, Lemie, Levone, Mathi, Mezenile, Monastero di Lanzo, Nole, Pessinetto, Robassomero, Rocca Canavese, San Carlo Canavese, San Francesco al Campo, San Maurizio Canavese, Traves, Usseglio, Vallo Torinese, Varisella, Vauda Canavese, Villanova Canavese, Viù.

DISTRETTO – CHIVASSO/ SAN MAURO

comprende i Comuni di Brandizzo, Brozolo, Brusasco, Casalborgone, Castagneto Po, Cavagnolo, Chivasso, Crescentino, Foglizzo, Fontanetto Po, Lamporo, Lauriano, Montanaro, Monteu da Po, Rondissone, Saluggia, San Sebastiano Po, Torrazza P.te, Verolengo, Verrua Savoia, Castiglione T.se, Cinzano, Gassino, Rivalba, San Mauro Torinese, San Raffaele Cimena, Sciolze, nonché Baldissero Torinese esclusivamente per il territorio e per gli assistiti della frazione Rivodora.

DISTRETTO – SETTIMO TORINESE

comprende i Comuni di Leinì, Volpiano, San Benigno, Settimo Torinese.

DISTRETTO – IVREA

comprende i Comuni di Albiano, Alice Superiore, Andrate, Azeglio, Banchette, Barone, Bollengo, Borgofranco d'Ivrea, Borgomasino, Brosso, Burolo, Caluso, Candia, Caravino, Carema, Cascinette, Chiaverano, Collettero

Giacosa, Cossano, Cuceglio, Fiorano, Issiglio, Ivrea, Lessolo, Lorzanzé, Lugnacco, Maglione, Mazzé, Mercenasco, Meugliano, Montalenghe, Montalto Dora, Nomaglio, Orio, Palazzo, Parella, Pavone, Pecco, Perosa, Piverone, Quagliuzzo, Quassolo, Quincinetto, Romano, Rueglio, Salerano, Samone, San Giorgio, San Giusto, San Martino, Scarmagno, Settimo Rottaro, Settimo Vittone, Strambinello, Strambino, Tavagnasco, Trausella, Traversella, Vestigné, Vialfré, Vico, Vidracco, Villareggia, Vische, Vistrorio.

DISTRETTO - CUORGNÉ’

comprende i Comuni di Aglié, Alpette, Bairo, Baldissero, Borgiallo, Bosconero, Busano, Canischio, Castellamonte, Castelnuovo Nigra, Ceresole Reale, Chiesanuova, Ciconio, Cintano, Collettero Castelnuovo, Cuorigné, Favria, Feletto, Forno Canavese, Frassinetto, Ingria, Locana, Lombardore, Lusiglié, Noasca, Oglanico, Ozegna, Pertusio, Pont Canavese, Prascorsano, Pratiglione, Ribordone, Rivara, Rivarolo, Rivarossa, Ronco, Salassa, San Colombano, San Ponso, Sparone, Torre, Valperga, Valprato Soana.

La funzione di medicina primaria è assicurata dai medici di medicina generale, dai pediatri di libera scelta e dai medici di continuità assistenziale. Il numero dei professionisti per Distretto/Area al 01/01/2017 è evidenziato nella tabella che segue:

Distretti	MMG	PLS
DISTRETTO CIRIE	83	14
DISTRETTO CHIVASSO - SAN MAURO	80	14
DISTRETTO SETTIMO TORINESE	59	11
DISTRETTO IVREA	78	9
DISTRETTO CUORGNE'	51	8
Totale	351	56

Tabella: Numero di medici di medicina generale e pediatri di libera scelta dell'ASL TO 4

Presidi Ospedalieri in acuzie e in postacuzie

L'attività di produzione ospedaliera per acuti viene effettuata negli Ospedali aggregati in tre Presidi riuniti, a cui dal 2010 si è aggiunto l'Ospedale di Settimo Torinese.

OSPEDALE RIUNITO CIRIE' – LANZO

- Ospedale di Cirié (238 posti letto in ricovero ordinario e 23 posti letto in ricovero DH), l'ospedale capo fila del Presidio riunito. Dotato di specialità di base e di quelle specialistiche. E' sede di D.E.A. I livello.
- Ospedale di Lanzo (83 posti letto in ricovero ordinario e 19 posti letto in ricovero DH): Ospedale con alcune specialità di base e particolare caratterizzazione verso la day surgery e i day hospital (anche con valenza sovra ospedaliera). E' sede di un punto di primo intervento (P.P.I.)

OSPEDALE DI CHIVASSO

- Ospedale di Chivasso (183 posti letto in ricovero ordinario e 28 posti letto in ricovero DH). Dotato di specialità di base e di quelle specialistiche. E' sede di D.E.A. I livello.

OSPEDALE RIUNITO IVREA – CUORGNE'

- Ospedale di Ivrea (236 posti letto in ricovero ordinario e 30 posti letto in ricovero DH), è l'ospedale capo fila del Presidio riunito. Dotato di specialità di base e di quelle specialistiche. E' sede di D.E.A. I livello.
- Ospedale di Cuorgné (98 posti letto in ricovero ordinario e 23 posti letto in ricovero DH), Ospedale con le specialità di base e particolare caratterizzazione verso la day surgery e i day hospital (anche con valenza sovra ospedaliera). E' sede di Pronto Soccorso.

Ospedale di SETTIMO TORINESE

- Gestito in sperimentazione gestionale in forma mista pubblico e privato con SAAPA s.p.a., il Presidio ha indirizzo riabilitativo di 2° livello (59 p.l.) e lungodegenziale (82 p.l.), per un totale di 141 posti letto, a cui vanno aggiunti 94 posti letto CAVS (DGR n12-3730 del 27/07/2016).

L'attività di ricovero, per quanto riguarda numero ed importo tariffato in ricovero ordinario e in day hospital degli Ospedali dell'ASL TO 4 per l'anno 2015 e per il nonestre 2016, è presentata nella tabella che segue.

Anno 2015		TOTALE		Nonestre 2016	
Istituto		n. casi	Importo Totale	n. casi	Importo Totale
OSPEDALE DI CHIVASSO	R	7.728	25.379.675	5.475	18.584.291
	D	2.682	3.371.153	1.840	2.090.353
Totale Istituto		10.410	28.750.828	7.315	20.674.644
Totale Struttura		10.410	28.750.828	7.315	20.674.644
OSPEDALE DI CIRIE'	R	8.440	29.897.278	6.440	22.181.799
	D	2.124	2.349.830	1.337	1.445.126
Totale Istituto		10.564	32.247.108	7.777	23.626.925
Totale Struttura		13.095	39.394.693	9.281	28.335.183
OSPEDALE DI LANZO	R	1.482	6.074.193	1.072	4.281.903
	D	1.049	1.073.392	432	426.355
Totale Istituto		2.531	7.147.585	1.504	4.708.258
Totale Struttura		13.095	39.394.693	9.281	28.335.183
OSPEDALE DI IVREA	R	7.885	27.881.621	5.830	21.341.666
	D	3.011	3.793.521	2.043	2.518.747
Totale Istituto		10.896	31.675.142	7.873	23.860.413
Totale Struttura		13.499	38.598.234	9.463	28.398.872
OSPEDALE DI CUORGNE'	R	1.405	5.450.404	873	3.643.727
	D	1.198	1.472.688	717	894.732
Totale Istituto		2.603	6.923.092	1.590	4.538.459
Totale Struttura		13.499	38.598.234	9.463	28.398.872
Totale Azienda	R	26.940	94.683.171	19.690	70.033.386
	D	10.064	12.060.583	6.369	7.375.313
Totale Azienda Gen.		37.004	106.743.753	26.059	77.408.699

Tabella: Attività di ricovero relativa all'anno 2015 e nonestre 2016 degli Ospedali dell'ASL TO 4

Il numero di prestazioni ambulatoriali complessivamente erogate, con il relativo importo per l'anno 2015 e nonestre 2016 è presentato nella tabella che segue.

Azienda Erogante	N. Prest.	Importo Netto	Importo Ticket	Importo Lordo
204 – Asl TO4 anno 2015	5.799.644	50.213.352,80	11.440.436,16	61.653.788,95
Nonestre 2016	3.916.928	36.633.484	7.532.884	44.166.368

Tabella: Attività ambulatoriale relativa all'anno 2015 e nonestre 2016 dell'ASL TO 4

Nel territorio dell'ASL TO 4 sono operative le seguenti Strutture residenziali per anziani non autosufficienti : 10 RSA aziendali e 73 private accreditate;
Sono inoltre presenti tre Hospice: Lanzo, Salerano e Foglizzo.

Nel territorio dell'ASL TO 4 sono altresì presenti le seguenti Strutture sanitarie private accreditate:
- Eporediese di Ivrea - Ville Turina Amione di San Maurizio Canavese - Villa Grazia di San Carlo Canavese - Villa Ida di Lanzo Torinese
- Malpighi di Chivasso (prestazioni ambulatoriali)
- Nuova LAMP di Settimo Torinese (prestazioni ambulatoriali).

Le case di cura private accreditate presentano un'offerta di 121 posti letto CAVS, come da DGR n12-3730 del 27/07/2016. Sono inoltre presenti 94 posti letto CAVS presso Ospedale di Settimo Torinese e 18 posti letto CAVS presso Ospedale di Lanzo.

Area urgenza ed emergenza

Nell'ASL TO 4 è presente un Dipartimento di Emergenza. Il numero di accessi al PS nelle diverse sedi per l'anno 2015 e nonestre 2016 è presentato nella tabella che segue.

Accessi DEA/PS	DEA Chivasso	DEA Ciriè	PPI Lanzo	DEA Ivrea	PS Cuorgnè	Totale
Anno 2015	52.176	46.199	6.940	41.391	16.867	163.573
Nonestre 2016	40.218	35.495	5.216	31.705	12.461	125.095

Tabella 5. Accessi DEA/PS Presidi ospedalieri dell'ASL TO 4 anno 2015 e Nonestre 2016

Prevenzione

Il governo unitario della prevenzione richiesto dalla normativa in materia impone una riorganizzazione delle attività di prevenzione e promozione della salute.

Il Dipartimento di prevenzione è una struttura tecnico funzionale preposta alla promozione della tutela della salute collettiva con l'obiettivo della promozione della salute, della prevenzione delle malattie, del miglioramento della qualità della vita e del benessere animale e della sicurezza alimentare.

Il livello della Prevenzione presso l'ASL TO4 viene attuato in tutti gli ambiti clinici ed assistenziali coordinati da e con le Strutture di seguito indicate:

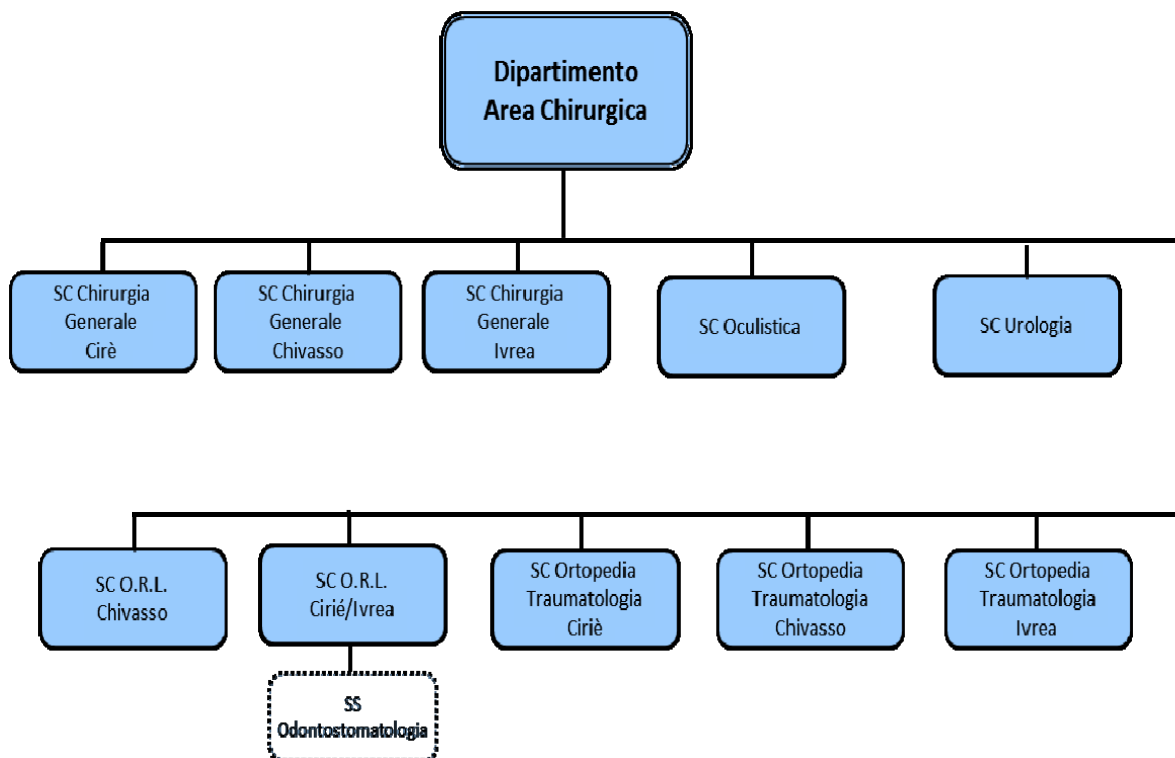
- Dipartimento di Prevenzione
- Strutture Complesse (SISP, SIAN, SPRESAL, Servizi Veterinari)
- Strutture Semplici.

L'attività di prevenzione viene organizzata in forma integrata su tre sedi principali di riferimento a Ciriè, Chivasso ed Ivrea.

Al Dipartimento di Prevenzione afferisce inoltre la S.C. Medicina Legale.

S.C. CHIRURGIA GENERALE DI CHIVASSO

La S.C. di Chirurgia Generale di Chivasso è allocata all'interno del Dipartimento di Area Chirurgica.



La Struttura Complessa di Chirurgia Generale del Presidio di Chivasso, in coerenza con la gestione del rischio clinico e la razionalizzazione della rete di assistenza aziendale, regionale e oncologica, assolve all'attività chirurgica ordinaria in elezione e in emergenza/urgenza.

L'attività di chirurgia generale, svolta con metodica tradizionale, mininvasiva e laparoscopica, si espleta in regime di ricovero ordinario e in Day Surgery con interventi per patologia benigna e, in ambito di Rete Aziendale, maligna dell'apparato digerente (fatta eccezione di esofago, pancreas e parenchima epatico, secondo le indicazioni della rete regionale che coinvolga questi interventi nei centri hub), patologia proctologica e (in ambito di Rete Aziendale) del pavimento pelvico, erniaria della parete addominale, venosa degli arti inferiori, del sistema linfatico, della cute e dei tessuti molli, della patologia benigna e (sempre in ambito di Rete aziendale) maligna tiroidea e senologica.

N° di posti letto S.C. Chirurgia Generale dell'Ospedale di Chivasso

OSPEDALE CHIVASSO	Letti RO	Letti DH
S.C. Chirurgia Generale	15	2

N° sale operatorie nell'Ospedale di Chivasso

N° sale operatorie OSPEDALE di CHIVASSO
4

Nel corso del 2015 e Nonestre 2016 la Struttura ha svolto le attività di seguito elencate:

Ricoveri Anno 2015

Denominazione Sede	Descr Disciplina Dimissione	Descr	Tot	Tot
		Ricov	Cartelle	GG Deg
OSPEDALE CIVICO CHIVASSO	Chirurgia generale	Ord.	458	3.885
OSPEDALE CIVICO CHIVASSO	Day surgery	D.H.	670	670
		Totali	1.128	4.555

Nonestre 2016

Denominazione Sede	Descr Disciplina Dimissione	Descr	Tot	Tot
		Ricov	Cartelle	GG Deg
OSPEDALE CIVICO CHIVASSO	Chirurgia generale	Ord.	362	3.316
OSPEDALE CIVICO CHIVASSO	Day surgery	D.H.	398	398
		Totali	760	3.714

Prestazioni ambulatoriali per esterni

Prestazioni per esterni - ANNO 2015

ALTRA IRRIGAZIONE DI FERITA - Pulizia di ferita NAS - Escluso: Sbrigliamento (86.22, 86.27-86.28)	1.532
ANAMNESI E VALUTAZIONE DEFINITE BREVI Storia e valutazione abbreviata, visita successiva alla prima	203
ANOSCOPIA -	248
ASPORTAZIONE O DEMOLIZIONE LOCALE CHIRURGICA DI LESIONE DI TESSUTO CUTANEO E SOTTOCUTANEO	28
ASPORTAZIONE O DEMOLIZIONE LOCALE DI LESIONE O TESSUTO CUTANEO E SOTTOCUTANEO, MEDIANTE CAUTERIZZAZIONE O FOLGORAZIONE - (Per seduta)	118
ASPORTAZIONE RADICALE DI LESIONE DELLA CUTE - Asportazione larga di lesione della cute coinvolgente le strutture sottostanti o adiacenti	195
BIOPSIA DELLA CUTE E DEL TESSUTO SOTTOCUTANEO -	3
ECO(COLOR) DOPPLER DEI TRONCHI SOVRAORTICI A riposo o dopo prova fisica o farmacologica	3
ECO(COLOR) DOPPLERGRAFIA DEGLI ARTI SUPERIORI O INFERIORI O DISTRETTUALE, ARTERIOSA O VENOSA A riposo o dopo prova fisica o farmacologica	623
ECOCOLOR DOPPLER DELL'AORTA DEGLI ASSI ILIACO-FEMORALI	40
INTERVENTI SUI VASI VENOSI EXTRASAFENICI DEGLI ARTI INFERIORI (PRIMITIVI O RECIDIVE) COMPRESI GLI ESAMI E LE VISITE PREOPERATORI ED I CONTROLLI POSTOPERATORI CORR.	3
LEGATURA DELLE EMORROIDI -	62
MEDICAZIONE DI USTIONI -	1
RIMOZIONE DI CORPO ESTRANEO, NAS -	1
RIMOZIONE DI UNGHIA, MATRICE UNGUEALE O PLICA UNGUEALE -	21
VISITA GENERALE Visita specialistica, Prima visita	1.984
Totale	5.065

Prestazioni per esterni - 9 mesi 2016

ALTRA IRRIGAZIONE DI FERITA - Pulizia di ferita NAS - Escluso: Sbrigliamento (86.22, 86.27-86.28)	771
ANAMNESI E VALUTAZIONE DEFINITE BREVI Storia e valutazione abbreviata, visita successiva alla prima	118
ANOSCOPIA -	174
ASPORTAZIONE O DEMOLIZIONE LOCALE CHIRURGICA DI LESIONE DI TESSUTO CUTANEO E SOTTOCUTANEO	53
ASPORTAZIONE O DEMOLIZIONE LOCALE DI LESIONE O TESSUTO CUTANEO E SOTTOCUTANEO, MEDIANTE CAUTERIZZAZIONE O FOLGORAZIONE - (Per seduta)	72
ASPORTAZIONE RADICALE DI LESIONE DELLA CUTE - Asportazione larga di lesione della cute coinvolgente le strutture sottostanti o adiacenti	187
BIOPSIA DELLA CUTE E DEL TESSUTO SOTTOCUTANEO -	2
ECO(COLOR) DOPPLER DEI TRONCHI SOVRAORTICI A riposo o dopo prova fisica o farmacologica	3
ECO(COLOR) DOPPLERGRAFIA DEGLI ARTI SUPERIORI O INFERIORI O DISTRETTUALE, ARTERIOSA O VENOSA A riposo o dopo prova fisica o farmacologica	429
ECOCOLOR DOPPLER DELL'AORTA DEGLI ASSI ILIACO-FEMORALI	24
INTERVENTI SUI VASI VENOSI EXTRASAFENICI DEGLI ARTI INFERIORI (PRIMITIVI O RECIDIVE) COMPRESI GLI ESAMI E LE VISITE PREOPERATORI ED I CONTROLLI POSTOPERATORI CORR.	4
LEGATURA DELLE EMORROIDI -	58
RIMOZIONE DI UNGHIA, MATRICE UNGUEALE O PLICA UNGUEALE -	21
VISITA GENERALE Visita specialistica, Prima visita	1.613
Totale	3.529

Prestazioni per interni:

Prestazioni per interni - ANNO 2015

ANOSCOPIA -	2
LEGATURA DELLE EMORROIDI -	1
ASPORTAZIONE O DEMOLIZIONE LOCALE DI LESIONE O TESSUTO CUTANEO E SOTTOCUTANEO, MEDIANTE CAUTERIZZAZIONE O FOLGORAZIONE - (Per seduta)	2
ECO(COLOR) DOPPLER DEI TRONCHI SOVRAORTICI A riposo o dopo prova fisica o farmacologica	3
ECO(COLOR) DOPPLERGRAFIA DEGLI ARTI SUPERIORI O INFERIORI O DISTRETTUALE, ARTERIOSA O VENOSA A riposo o dopo prova fisica o farmacologica	10
ANAMNESI E VALUTAZIONE DEFINITE BREVI Storia e valutazione abbreviata, visita successiva alla prima	149
VISITA GENERALE Visita specialistica, Prima visita	126
RIMOZIONE DI CORPO ESTRANEO, NAS -	2
Totale	295

Prestazioni per interni - I semestre 2016

LEGATURA DELLE EMORROIDI -	1
ECO(COLOR) DOPPLER DEI TRONCHI SOVRAORTICI A riposo o dopo prova fisica o farmacologica	3
ECO(COLOR) DOPPLERGRAFIA DEGLI ARTI SUPERIORI O INFERIORI O DISTRETTUALE, ARTERIOSA O VENOSA A riposo o dopo prova fisica o farmacologica	8
ANAMNESI E VALUTAZIONE DEFINITE BREVI Storia e valutazione abbreviata, visita successiva alla prima	53
VISITA GENERALE Visita specialistica, Prima visita	148
ALTRA IRRIGAZIONE DI FERITA - Pulizia di ferita NAS - Escluso: Sbrigliamento (86.22, 86.27-86.28)	291
Totale	504

Profilo soggettivo

La Struttura Complessa di Chirurgia Generale del Presidio di Chivasso, in coerenza con la gestione del rischio clinico e la razionalizzazione della rete di assistenza aziendale, regionale e oncologica, assolve all'attività chirurgica ordinaria in elezione e in emergenza/urgenza.

L'attività di chirurgia generale, svolta con metodica tradizionale, mininvasiva e laparoscopica, si espleta in regime di ricovero ordinario e in Day Surgery con interventi per patologia benigna e, in ambito di Rete Aziendale, maligna dell'apparato digerente (fatta eccezione di esofago, pancreas e parenchima epatico, secondo le indicazioni della rete regionale che convolga questi interventi nei centri hub), patologia proctologica e (in ambito di Rete Aziendale) del pavimento pelvico, erniaria della parete addominale, venosa degli arti inferiori, del sistema linfatico, della cute e dei tessuti molli, della patologia benigna e (sempre in ambito di Rete aziendale) maligna tiroidea e senologica.

Competenza tecnico-professionali

Specifiche competenze ed esperienze chirurgiche, scientifiche e organizzative in Chirurgia Generale tradizionale, mininvasiva e laparoscopica con particolare riguardo all'attività chirurgica individuata come *mission* della S.C.

Esperienza mirata all'integrazione fra gli ospedali aziendali per assolvere alle attività chirurgiche su più sedi, nell'ambito della territorialità dell'ASL, in una ottica di organizzazione di rete (in particolare quella oncologica) e di Chirurgica a Ciclo Breve (Day e Ambulatory Surgery).

Capacità organizzative e gestionali

Il candidato dovrà dimostrare di avere capacità organizzative e gestionali così da:

- curare l'aggregazione dei componenti l'equipe medica della Struttura Complessa diretta, con particolare attenzione alla formazione professionale e allo sviluppo tecnico scientifico, da coniugare con la gestione delle risorse strutturali e tecnologiche;
- valorizzare le professioni del personale del comparto con particolare riguardo alla integrazione delle competenze tecnico-professionali dell'equipe medico-infermieristica;
- garantire l'organizzazione del lavoro e l'impegno di risorse adeguato al modello organizzativo che è volto a potenziare l'attività operatoria e ambulatoriale della S.C. con l'obiettivo di limitare e ridurre le liste di attesa, mantenendo alti *standard* qualitativi;
- garantire il perseguimento di attività che prevedano una corretta integrazione tra ospedale e territorio mediante il coinvolgimento delle varie figure professionali del personale sanitario, dipendente e convenzionato, che porti ad un elevato livello di qualità ed efficienza dell'attività erogata, appropriatezza delle prestazioni e contenimento dei tempi di attesa.
- Interfacciarsi e collaborare con i Dipartimenti aziendali, con particolare riguardo a quello Organizzativo Chirurgico e a quello Funzionale Oncologico.

Governo clinico

Il candidato dovrà dimostrare di avere seguito un percorso formativo costante e coerente, tale da garantire la propria crescita professionale e l'aggiornamento continuo, e di possedere una adeguata produzione scientifica e attività chirurgica.

Art. 3 Presentazione delle domande

Le domande d'ammissione all'avviso, redatte in carta semplice, devono essere indirizzate al Direttore Generale dell'ASL TO4 e possono essere presentate con le seguenti modalità:

1) mediante consegna all'Ufficio Concorsi presso la sede di Via Po, 11- Chivasso (TO), dal lunedì al venerdì dalle 9,00 alle 12,00.

In tal caso la sottoscrizione dell'istanza può avvenire in presenza del dipendente addetto a ricevere la documentazione ovvero l'istanza debitamente firmata dall'interessato può essere presentata anche da interposta persona unitamente a fotocopia di un documento d'identità in corso di validità del sottoscrittore dell'istanza.

2) a mezzo raccomandata con avviso di ricevimento indirizzata all'ASL To4 – Via Aldisio n. 2 – 10015 IVREA (TO);

In tal caso l'istanza debitamente firmata dall'interessato deve essere spedita unitamente a fotocopia di un documento di identità in corso di validità del sottoscrittore.

Le domande, inviate a mezzo raccomandata con avviso di ricevimento, si considerano prodotte in tempo utile se spedite entro il termine di scadenza; a tal fine fa fede il timbro a data dell'ufficio postale accettante.

3) tramite posta elettronica certificata all'indirizzo PEC dell'ASL TO4 "direzione.generale@pec.aslto4.piemonte.it" (ai sensi del DPR n. 445 del 28/12/2000, del D.Lgs 7/3/2005 n. 82 e s.m.i., DPR n. 68 del 11/02/2005 e della circolare n. 12 del 3/9/2010 della Presidenza del Consiglio dei Ministri Dipartimento della Funzione Pubblica). La validità di tale invio è subordinato all'utilizzo da parte del candidato di casella di posta elettronica certificata. Non sarà ritenuto valido l'invio da casella di posta elettronica semplice anche se indirizzata alla PEC Aziendale. L'istanza e tutta la documentazione allegata deve essere inviata in unico file in formato pdf comprensiva di copia di valido documento di identità in corso di validità dell'aspirante.

La Circolare n. 12/2010 della Presidenza del Consiglio dei Ministri – Dipartimento della Funzione Pubblica precisa quanto segue:

“SOTTOSCRIZIONE DELLA DOMANDA. Come ogni manifestazione di volontà espressa con atto scritto, la domanda di partecipazione ad un concorso richiede la sottoscrizione da parte dell’istante quale elemento che dà certezza giuridica, segnale di impegno rispetto alla richiesta presentata ed ai suoi contenuti, risposta all’esigenza di individuare l’autore della stessa. L’articolo 65 del d.lgs 7 marzo 2005, n. 82 (Codice dell’amministrazione digitale) disciplina la validità delle istanze e delle dichiarazioni presentate alle pubbliche amministrazioni per via telematica, stabilendo che esse sono valide: a) se sottoscritte mediante la firma digitale; b) ovvero, quando l'autore è identificato dal sistema informatico con l'uso della carta d'identità elettronica o della carta nazionale dei servizi; c) ovvero quando l'autore è identificato dal sistema informatico con i diversi strumenti previsti dalla normativa vigente (nel limite temporale di vigenza previsto per detta modalità di identificazione); c-bis) ovvero quando l'autore è identificato dal sistema informatico attraverso le credenziali di accesso relative all'utenza personale di posta elettronica certificata di cui all'articolo 16-bis del d.l. n. 185 del 2008, convertito dalla legge n. 2 del 2009. Le istanze e le dichiarazioni inviate o compilate sul sito secondo le modalità di cui alle lettere sopra elencate sono equivalenti alle istanze e alle dichiarazioni sottoscritte con firma autografa apposta in presenza del dipendente addetto al procedimento. Nel rispetto di quanto previsto dall’art. 4 del DPR 487/1994, pertanto, l’inoltro tramite posta certificata di cui all’art. 16-bis del d.l. 185/2008 (vedi sopra lettera c-bis) è già sufficiente a rendere valida l’istanza, a considerare identificato l’autore di essa, a ritenere la stessa regolarmente sottoscritta. Non si rinviene in alcun modo nella normativa vigente in tema di concorsi la necessità di una presentazione dell’istanza con le modalità qualificate di cui alle lettere a), b) e c) sopra richiamate, fermo restando che qualora utilizzate dal candidato sono senz’altro da considerare valide da parte dell’amministrazione.”

Il termine per la presentazione delle domande di partecipazione scade il 30° giorno successivo alla data di pubblicazione dell’estratto sulla G.U.R.I. –IV serie speciale-sezione concorsi. Qualora detto giorno sia festivo, il termine è prorogato al primo giorno successivo, non festivo.

Il termine fissato per la presentazione delle domande, dei documenti e dei titoli è perentorio e non si terrà conto alcuno delle domande, dei documenti e dei titoli comunque inviati dopo la scadenza del termine stesso.

Saranno ritenute utilmente presentate le domande pervenute dopo il termine indicato purché spedite entro il termine di scadenza a mezzo lettera raccomandata con avviso di ricevimento. Si precisa che a tal fine farà fede il timbro a data dell’ufficio postale accettante.

Nella domanda, regolarmente sottoscritta, i candidati devono indicare sotto la propria responsabilità:

- a) il cognome e nome;
- b) la data, il luogo di nascita e la residenza;
- c) il possesso della cittadinanza italiana, salve le equiparazioni stabilite dalle leggi vigenti, o cittadinanza di uno dei Paesi dell’Unione Europea/Paese Terzo (in tal caso il candidato deve dichiarare il possesso dei requisiti di cui al punto a) dei “Requisiti generali”);
- d) il Comune di iscrizione nelle liste elettorali, ovvero i motivi della loro non iscrizione e della cancellazione dalle liste medesime;
- e) le eventuali condanne penali riportate (in caso negativo, dichiarare espressamente di non averne riportate);
- f) i titoli di studio posseduti;
- g) il possesso dei requisiti specifici di ammissione di cui all’art. 1, lett. c) e d). Per quanto riguarda la Specializzazione, deve essere indicata l’esatta e completa dicitura della stessa, la data, e l’Università presso cui è stata conseguita. Per quanto attiene all’iscrizione all’Albo dell’Ordine dei Medici, dovrà essere indicato il numero d’ordine e la data di decorrenza;
- h) la loro posizione nei riguardi degli obblighi militari;

- i) i servizi prestati presso pubbliche amministrazioni e le cause di risoluzione di precedenti rapporti di pubblico impiego;
- l) il domicilio presso il quale deve, ad ogni effetto, essere fatta ogni necessaria comunicazione, con indicazione del numero telefonico. In caso di mancata indicazione vale, ad ogni effetto, la residenza indicata nella domanda di ammissione.
- m) l'autorizzazione all'Azienda al trattamento dei propri dati personali, ai sensi del Decreto Legislativo 30.06.2003 n. 196 finalizzato agli adempimenti per l'espletamento della procedura concorsuale.
- n) di accettare le condizioni fissate dal bando, nonché quelle che disciplinano lo stato giuridico ed economico del personale dell'ASL TO4;

La domanda dovrà essere sottoscritta in originale, secondo le modalità già precisate, pena l'inammissibilità dell'aspirante.

Ai sensi dell'art. 39 del D.P.R. 444/2000, la firma del candidato in calce alla domanda non è più soggetta ad autenticazione.

Ai sensi dell'art. 20, della Legge 05.02.1992, n. 104, i candidati portatori di handicap hanno la facoltà di indicare, nella domanda di partecipazione all'avviso, l'ausilio necessario in relazione al proprio handicap, nonché l'eventuale necessità di tempi aggiuntivi per l'espletamento delle prove.

L'Amministrazione declina sin d'ora ogni responsabilità per dispersione di comunicazioni dipendenti da inesatte indicazioni del recapito da parte dell'aspirante o da mancata oppure tardiva comunicazione del cambiamento di indirizzo nella domanda o per eventuali disguidi postali o telegrafici non imputabili a colpa dell'Amministrazione.

Art. 4 Documentazione da allegare alla domanda

Si applicano le disposizioni in materia di certificati e dichiarazioni sostitutive di cui al DPR 445/2000, così come modificato dall'art. 15 della Legge n. 183 del 12 novembre 2011.

La domanda di partecipazione all'Avviso deve essere redatta secondo lo schema esemplificativo di cui all'allegato 1) e deve contenere dichiarazione sostitutiva relativamente al possesso dei requisiti specifici previsti dal bando di cui all'art. 1.

Alla domanda di partecipazione all'avviso gli aspiranti devono allegare la seguente documentazione:

- a) curriculum professionale, redatto secondo lo schema "Allegato 2", i cui contenuti sono indicati all'art. 6 del presente bando; il curriculum dovrà essere redatto con specifico riferimento al profilo professionale definito nel bando in relazione al posto da ricoprire e reperibile sul sito internet dell'ASL TO4;
- b) dichiarazione relativa alla tipologia qualitativa e quantitativa delle prestazioni effettuate dal candidato (si ricorda che tale dichiarazione non è autocertificabile);
- c) dichiarazione sostitutiva di atto di notorietà, da rendere nel curriculum professionale di cui alla lett. a) del presente articolo attestante il possesso del requisito specifico di cui all'art. 1 lett. e);
- d) eventuali pubblicazioni o altri documenti che il candidato ritenga utile presentare; tali documenti possono essere presentati in originale, in copia legale o autenticata ai sensi di legge oppure mediante dichiarazione sostitutiva dell'atto di notorietà, redatta secondo lo schema "Allegato 3", riguardante il fatto che le copie dei documenti presentati sono conformi agli originali;
- e) elenco in carta semplice ed in duplice copia dei documenti e dei titoli presentati.
- f) fotocopia non autenticata della carta d'identità o di altro documento di riconoscimento valido.

La domanda di partecipazione redatta secondo l'allegato 1), il curriculum redatto sotto forma di dichiarazione sostitutiva di certificazione e di atto notorio secondo l'allegato 2) e la dichiarazione sostitutiva di atto di notorietà compilata secondo l'allegato 3) dovranno contenere tutti gli elementi utili e necessari ad individuare in modo univoco le certificazioni che sostituiscono, secondo le indicazioni specificate negli stessi schemi esemplificativi. In mancanza di tali elementi non si terrà conto delle dichiarazioni rese.

Le dichiarazioni sostitutive rese sotto la propria responsabilità dovranno contenere un espresso richiamo agli articoli di legge che le regolano ed alle sanzioni penali previste dall'art. 76 del DPR 445/2000 in caso di false dichiarazioni.

Con la dichiarazione sostitutiva dell'atto di notorietà di cui all'articolo 47 del DPR 445/2000 è peraltro possibile comprovare la conformità all'originale della copia di un atto o di un documento conservato o rilasciato da una pubblica amministrazione, della copia di una pubblicazione, ovvero della copia di titoli di studio o di servizio (artt. 19 e 19-bis DPR 445/2000). Tale dichiarazione, resa con le modalità sopraindicate, dovrà espressamente risultare e può essere apposta in calce alla copia stessa.

Le pubblicazioni devono essere edite a stampa e materialmente presentate.

Le dichiarazioni sostitutive, ai sensi dell'art. 48, del D.P.R. 28 dicembre 2000, n. 445, hanno la stessa validità degli atti che sostituiscono.

Verranno presi in considerazione i titoli redatti in lingua italiana, inglese e francese con l'esclusione dei titoli redatti in altre lingue, se non accompagnati da traduzione in lingua italiana effettuata da un traduttore pubblico in possesso del necessario titoli di abilitazione.

Questa Amministrazione è tenuta ad effettuare, ai sensi dell'art. 71 del DPR 445/2000 e dell'art. 15 della Legge 183 del 12 novembre 2011, idonei controlli, anche a campione, e in tutti i casi in cui sorgano fondati dubbi sulla veridicità delle dichiarazioni sostitutive di cui agli artt. 46 e 47 ed a trasmettere le risultanze all'autorità competente, in base a quanto previsto dalla normativa in materia.

Fermo quanto previsto dall'art. 76 del citato DPR 445/2000 circa le sanzioni penali previste per le dichiarazioni false, qualora emerga la non veridicità del contenuto della dichiarazione, il dichiarante decade dai benefici eventualmente conseguiti al provvedimento emanato sulla base della dichiarazione non veritiera.

INFORMATIVA AI SENSI DELL'ART. 13 DEL D.LGS. 30.06.2003 N. 196

I dati personali forniti dai candidati saranno raccolti presso la SC Amministrazione del Personale – Ufficio Concorsi e saranno trattati con strumenti sia cartacei che elettronici nel rispetto dei principi e delle regole concernenti le misure minime di sicurezza per evitare rischi di perdita, distruzione o accesso non autorizzato, nell'ambito del procedimento concorsuale per il quale vengono resi e per finalità istituzionali relative all'instaurazione e gestione del rapporto di lavoro.

Il conferimento dei dati è obbligatorio. Dati incompleti o mancanti possono comportare l'impossibilità di gestire l'attività per la quale i dati sono raccolti. I dati saranno conservati negli archivi per il tempo necessario previsto dalle vigenti norme di legge e di regolamento nel rispetto del D. Lgs. 30.06.2003 n. 196 "Codice in materia di protezione dei dati personali". I dati forniti potranno essere comunicati nelle sole parti essenziali, per ottemperare ad obblighi e finalità amministrative e di legge. Ai sensi dell'art. 7 del Codice gli interessati hanno diritto:

- di conoscere l'esistenza di dati personali che li riguardano
- di ottenere indicazioni sull'origine dei dati personali,
- di conoscere i soggetti o le categorie di soggetti a quali i dati possono essere comunicati
- di ottenere l'aggiornamento, la rettifica, l'integrazione dei dati che li riguardano, la loro cancellazione e la trasformazione in forma anonima o il blocco nei casi di trattamento in violazione di Legge.
- di opporsi in tutto o in parte per motivi legittimi al trattamento dei dati che li riguardano

Il titolare del trattamento dei dati è il legale rappresentante dell'ASL TO4 - sede Legale Via Po, 11 Chivasso. Il Responsabile del trattamento dei dati è il Direttore della Struttura Complessa

Amministrazione del Personale. Al titolare e al responsabile del trattamento dati ci si potrà rivolgere per far valere i propri diritti così come previsto dall'art. 8 del Codice.

Art. 5 Nomina della commissione di selezione

La Commissione di selezione – ai sensi di quanto disposto dall'art. 15 del D.lgs n. 502/1992 e s.m.i. – è composta dal Direttore sanitario dell'azienda (componente di diritto) e da tre direttori di struttura complessa nella medesima disciplina dell'incarico da conferire, individuati tramite sorteggio dall'elenco nazionale nominativo costituito dall'insieme degli elenchi regionali dei direttori di struttura complessa appartenenti ai ruoli regionali del Servizio sanitario nazionale e disponibile sul portale del Ministero della Salute.

Qualora fossero sorteggiati tre direttori di struttura complessa della medesima regione ove ha sede l'azienda interessata alla copertura del posto, non si procede alla nomina del terzo sorteggiato e si prosegue nel sorteggio fino ad individuare almeno un componente della commissione direttore di struttura complessa in regione diversa da quella ove ha sede la predetta azienda.

Per ogni componente titolare viene sorteggiato un componente supplente.

Le operazioni di sorteggio dei componenti la Commissione di selezione sono svolte da una Commissione di sorteggio. Dopo la scadenza dell'avviso, il Direttore Generale nomina la Commissione di sorteggio composta da tre dipendenti del ruolo amministrativo di cui uno con funzioni di presidente e uno con funzioni di segretario (qualifica non inferiore alla categoria D).

Le operazioni di sorteggio dei componenti della Commissione del suddetto avviso si svolgeranno, in seduta pubblica, presso la SC Amministrazione del Personale - Ufficio Concorsi – dell'ASL TO4 – Via Po n. 11 – terzo piano - Chivasso alle ore 10,00 del giorno successivo alla data di scadenza del bando. Ove si rendesse necessario un ulteriore sorteggio, lo stesso avrà luogo nella stessa sede ed alla stessa ora il settimo giorno successivo a quello di scadenza del termine per la presentazione delle domande. Qualora detti giorni coincidano con un giorno festivo, o con il sabato, il sorteggio verrà effettuato nel medesimo luogo, alla stessa ora, il primo giorno non festivo successivo.

I componenti della Commissione non devono trovarsi nelle situazioni di incompatibilità previsti dalla normativa vigente.

La commissione elegge un presidente tra i tre componenti sorteggiati; in caso di parità di voti è eletto il componente più anziano.

La Commissione esaminatrice, ai sensi dell'art. 5, comma 3, del D.P.R. n. 484/97, accerta il possesso dei requisiti di ammissione da parte degli aspiranti. Inoltre, in osservanza dell'art. 8 dello stesso D.P.R. , preliminarmente al colloquio e alla valutazione del curriculum, stabilisce, tenuto conto del “profilo professionale “ del dirigente da incaricare delineato dall'avviso, i criteri di valutazione.

Art. 6 Modalità di selezione

La Commissione accerterà l' idoneità dei candidati previo colloquio e valutazione del Curriculum professionale.

Sulla base di quanto previsto dalla DGR n. 14-6180 del 29.07.2013, gli ambiti di valutazione sono articolati, in via principale, nelle seguenti macroaree:

- a) curriculum
- b) colloquio

La valutazione sia del curriculum che del colloquio dovrà, comunque, essere orientata alla verifica dell'aderenza del profilo del candidato a quello predelineato dall'azienda.

La commissione, per la valutazione sulle macroaree, ha a disposizione complessivamente 100 punti così ripartiti:

Curriculum punti 40

L'attribuzione del punteggio avviene sulla base dei seguenti elementi desumibili dal curriculum:

- a) esperienze di carattere professionale e formativo (sulla base delle definizioni di cui all'art. 8, comma 3, DPR 484/97);
- b) titoli professionali posseduti (titoli scientifici, accademici, e pubblicazioni con particolare riferimento alle competenze organizzative e professionali);
- c) volume dell'attività svolta (in linea con i principi di cui all'art. 6 in particolare commi 1 e 2, DPR n. 484/97);
- d) aderenza al profilo professionale ricercato, i cui parametri sono desumibili dall'avviso.

Colloquio punti 60 punteggio minimo del colloquio punti 36.

Per la valutazione dei contenuti del curriculum professionale si fa riferimento in via generale, alle disposizioni di cui all'art. 6, commi 1 e 2, e art. 8, commi 3, 4 e 5, del DPR n. 484/1997.

I contenuti del curriculum professionale concernono le attività professionali, di studio, direzionali-organizzative, con riferimento:

- a) alla tipologia delle istituzioni in cui sono allocate le strutture presso le quali il candidato ha svolto la sua attività e alla tipologia delle prestazioni erogate dalle strutture medesime;
- b) alla posizione funzionale del candidato nelle strutture ed alle sue competenze con indicazione di eventuali specifici ambiti di autonomia professionale con funzioni di direzione;
- c) alla tipologia qualitativa e quantitativa delle prestazioni effettuate dal candidato;
- d) ai soggiorni di studio o di addestramento professionale per attività attinenti alla disciplina in rilevanti strutture italiane o estere di durata non inferiore a tre mesi con esclusione dei tirocini obbligatori;
- e) alla attività didattica presso corsi di studio per il conseguimento di diploma universitario, di laurea o di specializzazione ovvero presso scuole per la formazione di personale sanitario con indicazione delle ore annue di insegnamento;
- f) alla partecipazione a corsi, congressi, convegni e seminari, anche effettuati all'estero, valutati secondo i criteri di cui all'art. 9 del D.P.R. 10.12.97, n. 484, nonché alle pregresse idoneità nazionali.

Nella valutazione del curriculum è presa in considerazione, altresì, la produzione scientifica strettamente pertinente alla disciplina, pubblicata su riviste italiane o straniere, caratterizzate da criteri di filtro nell'accettazione dei lavori, nonché il suo impatto sulla comunità scientifica.

L'esclusività del rapporto di lavoro costituisce criterio preferenziale per il conferimento dell'incarico.

La valutazione del colloquio con l'attribuzione del relativo punteggio è diretta a verificare le capacità professionali del candidato nella specifica disciplina con riferimento anche alle esperienze professionali maturate e documentate nel curriculum nonché ad accertare le capacità gestionali, organizzative e di direzione con riferimento all'incarico da assumere (art. 8, comma 2, DPR n. 484/97). Il colloquio si intende superato con il punteggio minimo pari a 36.

Il punteggio complessivo è determinato sommando il punteggio conseguito nella valutazione del curriculum al punteggio riportato nel colloquio.

Al termine delle operazioni di selezione, la commissione redige una terna di candidati idonei sulla base dei migliori punteggi attribuiti.

Di ogni seduta nonché operazione della commissione, il segretario redige processo verbale dal quale devono risultare descritte tutte le fasi della selezione. Il verbale, unitamente a tutti gli atti della selezione, è trasmesso al Direttore Generale dell'ASL, per gli adempimenti di competenza.

La data e la sede in cui si svolgerà il colloquio saranno comunicate ai candidati con lettera raccomandata con avviso di ricevimento ovvero tramite PEC all'indirizzo segnalato nella domanda, ovvero tramite pubblicazione sulla Gazzetta Ufficiale, almeno 15 giorni prima dello svolgimento dello stesso.

I candidati dovranno presentarsi al colloquio muniti di un valido documento di riconoscimento. I candidati che non si presenteranno a sostenere il colloquio nel giorno, nell'ora e nella sede stabilita, saranno dichiarati esclusi dall'avviso.

PUBBLICITA'

Il presente avviso viene pubblicato per esteso sul Bollettino Ufficiale della Regione Piemonte e sul sito aziendale www.aslto4.piemonte.it per tutta la durata della procedura della selezione, nonché per estratto sulla Gazzetta Ufficiale della Repubblica Italiana.

Sul sito internet ASL TO4 sono inoltre pubblicati prima della nomina:

- a) il profilo professionale;
- b) i curricula dei candidati presentatisi al colloquio;
- c) il provvedimento di nomina della Commissione;
- d) il verbale contenente i giudizi della Commissione riferiti ai curricula ed al colloquio.

Sono altresì pubblicate nel sito www.aslto4.piemonte.it le motivazioni della scelta da parte del Direttore Generale, laddove intenda nominare uno dei due candidati che non ha conseguito il migliore punteggio.

Art. 7 Conferimento dell'incarico

Il Direttore Generale individua il candidato da nominare nell'ambito della terna predisposta dalla commissione: qualora intenda nominare uno tra i due candidati che non hanno conseguito il miglior punteggio, il Direttore Generale deve motivare analiticamente tale scelta e tali motivazioni devono essere pubblicate sul sito internet dell'azienda.

Il Direttore Generale provvede alla stipulazione del contratto individuale di lavoro con il dirigente nominato.

Tale contratto individuale di lavoro conterrà:

- denominazione e tipologia dell'incarico attribuito;
- obiettivi generali da conseguire relativamente all'organizzazione e alla gestione dell'attività clinica;
- periodo di prova e modalità di espletamento della stessa ai sensi del novellato art. 15, comma 7-ter, del D.Lgs n. 502/92 e s.m.i.;
- durata dell'incarico con l'indicazione della data di inizio e di scadenza, fermo restando che lo stesso dovrà avere durata di 5 anni, con facoltà di rinnovo per lo stesso periodo o per periodo più breve;
- modalità di effettuazione delle verifiche;
- valutazione e soggetti deputati alle stesse;
- retribuzione di posizione connessa all'incarico, con indicazione del valore economico;
- cause e condizioni di risoluzione del rapporto di lavoro e dell'incarico;
- obbligo di frequenza e superamento del corso manageriale, laddove non già conseguito, ex art. 15 del D.P.R. 484/97.

Il contratto individuale di lavoro, oltre ai sopraindicati contenuti obbligatori, potrà contenere clausole non obbligatorie ma previste dalle disposizioni legislative e contrattuali di riferimento, che le parti riterranno opportuno inserire in relazione all'attribuzione dell'incarico.

L'incarico di Direttore di Struttura Complessa che ha durata di cinque anni è soggetto a conferma al termine di un periodo di prova di sei mesi, prorogabile di altri sei, a decorrere dalla data di nomina di detto incarico come previsto dall'art. 15 comma 7 ter del DPR 502/1992.

L'Azienda, prima di procedere alla stipulazione del contratto individuale per la costituzione del rapporto di lavoro, provvederà ad acquisire e verificare le informazioni oggetto delle dichiarazioni sostitutive rese dal candidato.

Nel termine di trenta giorni il vincitore dell'avviso dovrà dichiarare di non avere altri rapporti di impiego pubblico o privato e di non trovarsi in nessuna delle condizioni di incompatibilità

richiamate dall'art. 53 del D.Lgs. n. 165/01. In caso contrario, unitamente ai documenti, dovrà essere presentata una dichiarazione di opzione per la nuova Azienda.

Costituisce motivo di recesso per giusta causa l'aver ottenuto l'assunzione mediante false dichiarazioni nella domanda o mediante presentazione di documenti falsi e/o viziati da invalidità non sanabile. Il provvedimento di decadenza è adottato con deliberazione dell'A.S.L.TO4 in conseguenza di quanto sopra.

Art. 8 Norme finali

La ASL TO4 non intende riservarsi di attribuire l'incarico ad uno degli altri due candidati facenti parte della terna individuata dall'apposita commissione di selezione, in caso di cessazione del vincitore nei due anni successivi al conferimento dell'incarico.

L'Azienda garantisce pari opportunità tra uomini e donne per l'accesso al lavoro, ai sensi della Legge n. 125/1991. Con la partecipazione all'avviso è implicita da parte dei concorrenti l'accettazione, senza riserve, di tutte le prescrizioni e precisazioni del presente bando, nonché di quelle che disciplinano o disciplineranno lo stato giuridico ed economico del personale delle Aziende Sanitarie Locali ed Ospedaliere.

L'Amministrazione si riserva la facoltà di prorogare, sospendere e revocare il presente bando, o parte di esso qualora ne rilevasse la necessità o l'opportunità per ragioni di pubblico interesse, senza che i concorrenti possano vantare diritti di sorta.

Per quanto non esplicitamente previsto nel presente avviso si rimanda alle norme di cui al D. Lgs. n. 502/92 e ss.mm.ii., al D.P.R. 484/97, al D.P.R. 487/94 e ai contenuti della D.G.R. n. 14-6180 del 29.07.2013 oltre a quanto stabilito dal C.C.N.L. della Dirigenza Medica e Veterinaria vigente.

I termini di conclusione del procedimento afferente la procedura di selezione sono stabiliti, di norma, in 12 mesi a decorrere dalla pubblicazione dell'avviso nella Gazzetta Ufficiale della Repubblica Italiana.

Per ogni eventuale informazione consultare il sito internet dell'ASL TO4: <http://www.aslto4.piemonte.it> oppure rivolgersi all'ufficio Concorsi-Via Po, 11 - Chivasso – dal lunedì al venerdì dalle ore 9,00 alle 12,00 – telefono 011/9176299.

IL DIRETTORE GENERALE
(Dott. Lorenzo ARDISSONE)

AL DIRETTORE GENERALE dell'ASL TO4
Via Po,11
10034 CHIVASSO (TO)

(esempio domanda)

Il/La sottoscritto/a (cognome e nome) _____
nato/a a _____ il _____ residente in _____
via _____ tel. _____
chiede alla S.V. di essere ammesso/a all'avviso pubblico, per l'attribuzione di incarico di direttore di struttura complessa nella disciplina di _____ per la Direzione della Struttura Complessa _____

A tale scopo, sotto la propria responsabilità consapevole delle sanzioni penali previste dall'art. 76 del D.P.R. 28 dicembre 2000, n. 445, per le ipotesi di falsità in atti e dichiarazioni mendaci dichiara:

1. di essere cittadino/a italiano/a (o di essere in possesso del seguente requisito sostitutivo della cittadinanza _____)
ovvero:
di essere cittadino di uno dei Paesi dell'Unione Europea/Paese Terzo e di essere in possesso dei seguenti requisiti:
 - godimento dei diritti civili e politici anche nello Stato di appartenenza o di provenienza;
 - possesso, fatta eccezione della titolarità della cittadinanza italiana, di tutti gli altri requisiti previsti per i cittadini della Repubblica;
 - adeguata conoscenza della lingua italiana.
2. di essere iscritto/a nelle liste elettorali del Comune di _____ (in caso di mancata iscrizione indicarne i motivi);
3. di non avere riportato condanne penali e di non essere destinatario di provvedimenti che riguardano l'applicazione di misure di prevenzione, di decisioni civili e di provvedimenti amministrativi iscritti nel casellario giudiziale ai sensi della vigente normativa (oppure indicare le eventuali condanne penali riportate) e di non essere a conoscenza di essere sottoposto a procedimenti penali;
4. di essere in possesso dei seguenti titoli di studio: _____ conseguito _____ presso _____ nell'anno _____;
5. di essere in possesso dei requisiti specifici di ammissione (per quanto riguarda la Specializzazione deve essere indicata l'esatta e completa dicitura della stessa, la data e l'Università presso cui è stata conseguita)
6. di essere iscritto all'Albo dell'Ordine dei Medici di _____ dal _____ con il numero _____
7. di trovarsi nella seguente posizione nei riguardi degli obblighi militari: _____;
8. di avere prestato i seguenti servizi presso pubbliche amministrazioni (oppure di non aver prestato servizio) e che i medesimi sono cessati per i seguenti motivi : _____
9. di non essere stato destituito o dispensato dall'impiego presso una Pubblica Amministrazione
10. di essere in possesso, alla data di scadenza del termine stabilito dal presente bando, di tutti i requisiti generali e specifici di ammissione;

11. di essere disponibile a formulare opzione per il rapporto di lavoro esclusivo;
12. di eleggere domicilio, agli effetti dell'Avviso in _____ via/corso
_____ n. _____ CAP _____ Tel.
_____ riservandosi di comunicare tempestivamente ogni variazione dello
stesso.
13. di autorizzare l'Azienda al trattamento dei propri dati personali, ai sensi del D.Lgs. n.196 del
30.06.2003 per l'espletamento della procedura.
14. di allegare alla presente istanza la documentazione prevista del bando accettando le
condizioni fissate dal bando stesso nonché quelle che disciplinano e disciplineranno lo
stato giuridico ed economico del personale dell'A.S.L.TO4

Data

(firma per esteso e leggibile)

Allegare copia fotostatica (non autenticata) di un documento di identità.

Curriculum professionale del dott. _____

(dichiarazione sostitutiva di certificazione – art. 46 e dell’atto di notorietà - art. 47 e art. 38 del D.P.R. 445/2000, esente da bollo ai sensi dell’art. 37 D.P.R. 445/2000)

Il sottoscritto/a _____, nato/a a _____ il _____, in relazione all’avviso per l’attribuzione dell’incarico di Direttore di struttura complessa nella disciplina di _____, per la SC _____ dichiara quanto segue:

Dichiara di essere consapevole delle sanzioni penali previste in caso di dichiarazioni non veritiere e di falsità negli atti e della conseguente decadenza dei benefici di cui agli artt. 75 e 76 del D.P.R. 445/2000.

Dichiara, altresì, di essere informato, ai sensi delle disposizioni vigenti, che i dati forniti con la presente dichiarazione saranno raccolti presso la S.C. Amministrazione del Personale dell’Azienda Sanitaria Locale TO4 e saranno trattati, anche con strumenti informatici, nell’ambito del procedimento concorsuale per il quale vengono resi ovvero, nel caso di costituzione del rapporto di lavoro, per le finalità inerenti alla gestione del rapporto stesso.

_____, _____ Il dichiarante _____

Allegare copia fotostatica (non autenticata) di un documento di identità (Non è necessario allegare copia di un documento di identità qualora la dichiarazione sia resa e sottoscritta dall’interessato in presenza del dipendente addetto a ricevere la domanda di partecipazione all’Avviso).

Note per la compilazione

A) Qualora l'interessato dichiari il possesso della specializzazione nella disciplina oggetto dell'avviso, di altre specializzazioni, di altri titoli di studio, abilitazioni, etc. dovrà comunque sempre dichiarare data, luogo, ed Istituto di conseguimento.

B) Qualora l'interessato dichiari la partecipazione a corsi, convegni, congressi o seminari, dovrà indicare l'oggetto degli stessi, la Società o Ente organizzatore, le date in cui si sono svolti, la durata, e se il dichiarante vi ha partecipato in qualità di Uditore o Relatore e se era previsto un esame finale.

C) Qualora l'interessato dichiari di aver prestato o di prestare servizio presso pubbliche amministrazioni, presso Case di cura convenzionate o accreditate o presso privati, dovrà indicare: la qualifica rivestita, il periodo in cui ha prestato servizio (indicare la data di inizio ed eventuale fine servizio), le eventuali interruzioni (aspettative, congedi, ecc.) con indicazione dei periodi, la tipologia di rapporto di lavoro (libero-professionale, convenzionato, collaborazione coordinata e continuativa o dipendente; in quest'ultimo caso indicare se si tratta di rapporto di lavoro a tempo determinato o indeterminato, a tempo pieno o a part-time). Qualora il servizio sia prestato presso aziende o enti del servizio sanitario nazionale, indicare se ricorrono le condizioni di cui all'ultimo comma dell'art. 46 del D.P.R. 761/79, in presenza delle quali il punteggio di anzianità deve essere ridotto. In caso positivo, deve essere precisata la misura della riduzione del punteggio.

D) Qualora l'interessato dichiari lo svolgimento di attività di docenza, dovrà indicare: il titolo del corso, la Società o Ente organizzatore, le date in cui è stata svolta l'attività di docenza, il numero di ore di docenza svolte.

Dichiarazione sostitutiva dell'atto di notorietà (Art. 47 e Art. 38 del D.P.R. 28 dicembre 2000, n. 445) esente da bollo ai sensi dell'art.37 D.P.R. 445/2000

Il sottoscritto/a _____, nato/a a _____ il _____, in relazione all'avviso per l'attribuzione dell'incarico di Direttore di struttura complessa nella disciplina di _____, per la SC _____

dichiara

che le copie dei seguenti documenti, allegata alla presente dichiarazione, sono conformi agli originali:

Dichiaro di essere consapevole delle sanzioni penali previste in caso di dichiarazioni non veritiere e di falsità negli atti e della conseguente decadenza dei benefici di cui agli artt. 75 e 76 del D.P.R. 445/2000.

Dichiaro, altresì, di essere informato, ai sensi delle disposizioni vigenti, che i dati forniti con la presente dichiarazione saranno raccolti presso la S.C. Amministrazione del Personale dell'Azienda Sanitaria Locale TO4 e saranno trattati, anche con strumenti informatici, nell'ambito del procedimento concorsuale per il quale vengono resi ovvero, nel caso di costituzione del rapporto di lavoro, per le finalità inerenti alla gestione del rapporto stesso.

_____, _____ Il dichiarante _____

Allegare copia fotostatica (non autenticata) di un documento di identità (Non è necessario allegare copia di un documento di identità qualora la dichiarazione sia resa e sottoscritta dall'interessato in presenza del dipendente addetto a ricevere la domanda di partecipazione all'avviso).